



Eva Georgy

Née en 1996, vit et travaille à Bordeaux et dans le Jura.


Eva Georgy déploie une pratique de vidéo, d'installation, de performance et de médiation incluant souvent un aspect sensoriel ou participatif. Diplômée de l'EBABX Bordeaux, elle possède un parcours académique dans le domaine de l'environnement et de la conservation-restauration d'art contemporain.

Sentir les effluves produits par la terre après la pluie, écouter des charançons festoyer dans un sac de grains, effleurer les nervures des feuilles ... Habitée par les frémissements du vivant, Eva Georgy crée des œuvres qui ne sont jamais tout à fait figées, des récits génératifs qui reconfigurent nos interactions avec le vivant en moyen de lutte et d'enchantement à travers trois axes : la co-construction des œuvres, la réappropriation de codes de représentation et la revalorisation de l'expérience sensorielle.

Water tales

Déployé depuis 2022, *Water tales* parcourt les enjeux de l'eau au sein des communautés et des paysages. Ce projet de recherche s'appuie sur l'hydroféminisme, où l'eau coulant à travers tous les êtres vivants nous relie dans un continuum fluide et partagé.

Water tales a démarré avec une série de vidéos réalisées entre la France et Chypre lors d'une résidence de recherche internationale et mon mémoire de fin d'études, et se poursuit fluidement au gré des paysages des alliances rencontrée.s (FRAC Méca, résidence de recherche Après l'Orage, galerie éphémère Venitienne Le grand Tour, dispositif de professionnalisation EBABX...)



Gilles has swallows,
Gilles il en a des hirondelles.

Chapelle-Voland, 2024, bois de sapin, contreplaqué, plâtre et cellulose 84 x 56 x 90 cm, 2024,
FRAC Méca, Bordeaux crédit © Jean-Christophe GARCIA





◀ Détail de *Chapelle-Voland*, 2024, bois de sapin, contreplaqué, plâtre et cellulose 84 x 56 x 90 cm, FRAC Méca, Bordeaux crédit © Jean-Christophe GARCIA

Chapelle-Voland

2024

Bois de sapin, contreplaqué, plâtre et cellulose 84 x 56 x 90 cm
Production financée par le Frac Nouvelle-Aquitaine

Cette installation est accompagnée de reproductions des pièces moulées, et d'une matériauthèque pensées pour l'approche sensorielle du public.

La grand-mère de l'artiste habite un corps de ferme à Chapelle-Voland, en Bresse. À proximité, prolifèrent des haies de ronces où chaque année, la famille cueille des mûres. Alors que les paniers étaient toujours remplis dans son enfance, l'artiste constate à présent la raréfaction et la qualité moindre des fruits. Tout autour, à perte de vue, les champs de maïs forment un horizon où l'agriculture intensive, usant de grandes quantités d'eau et de produits chimiques artificiels, assèche la terre.

Textes de l'exposition *Primavera Primavera*,
crédits Frac MECA Nouvelle-Aquitaine

Détail de *Lisle*, 2024, métal, impression sur textile, cordage, matériel de pêche 82 X 56 x 90
cm, FRAC Méca, Bordeaux



Détail de *Agros*, 2024, bois de chêne teinté, cuivre, eau de rose 116 x 50 x 67 cm, FRAC
Méca, Bordeaux crédit © Jean-Christophe GARCIA



Détail de l'activation de *Agros*, 2024, bois de chêne teinté, cuivre, eau de rose, 116 x 50 x 67 cm, FRAC Méca, Bordeaux crédit © Eva GEORGY

Agros

2024

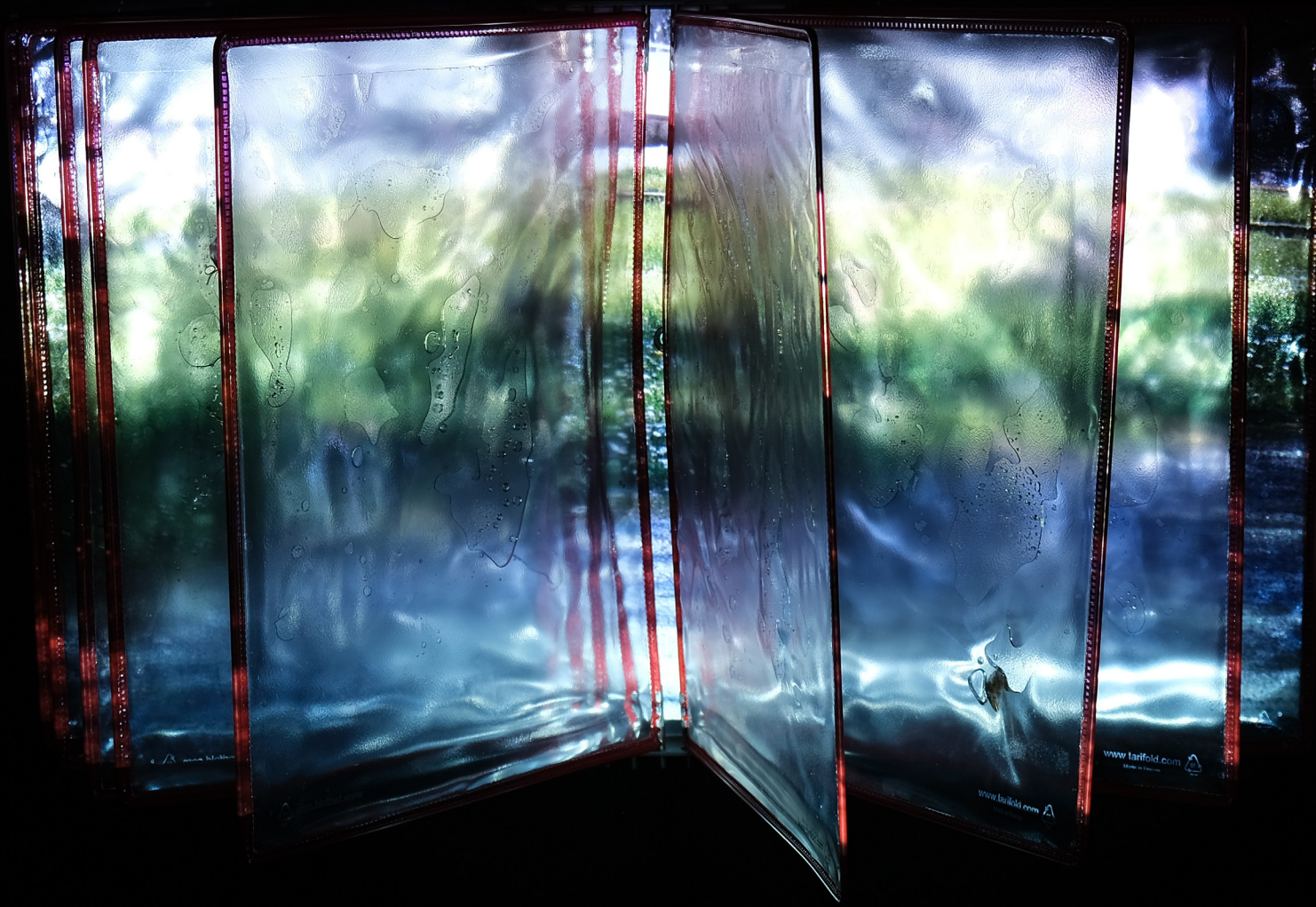
Bois de chêne teinté, cuivre, eau de rose, 116 x 50 x 67 cm

Production financée par le Frac Nouvelle-Aquitaine

Agros, situé à 1100m d'altitude sur l'île de Chypre, est connu comme le village des roses et l'eau de source alimente les cultures. Réalisée pour être activée occasionnellement par les équipes de médiation, de l'eau de rose peut être pulvérisée sur la tablette de cuivre. Le liquide, libérant à la fois son essence, travaille ainsi la plaque dans le temps, formant progressivement un motif. Un paysage olfactif fugace se dessine.

Textes de l'exposition *Primavera Primavera*,
crédits Frac MECA Nouvelle-Aquitaine







◀ Détail de la pince du moeschi, petit crabe vénitien, présent dans *Keys words*, 20204, Hôtel Ragueneau, Bordeaux,

Keys words

2024

Vidéo-projection d'images tournées lors du montage de la 60^e Biennale d'Art Contemporain dans les Giardinis de Venise, pince de crabe moeschi, classeur mural garni, dimensions variables

Key words est une archive du cycle d'agitation des chantiers des Giardinis, micro-cosme entouré de la lagune envahie de macroalgues amenées par les paquebots de tourisme. Ce qui semble être un écrin paradisiaque se révèle être un terrain d'oppression pour les humains, les plantes et les animaux, subissant la pression économique de la Biennale, en prise directe avec les enjeux climatiques induits par le sur-tourisme dans la lagune.



Collecte d'éléments dans la Donzelle, première étape de la performance *Gôter mouillé*, 2023, La Maison dans Laquelle, Lisle, crédit © Léna ABOUKRAT

Observation au rétroprojecteur d'éléments collectés dans la Donzelle, seconde étape de *Goûter mouillé*, 2023, La Maison dans Laquelle, Lisle

Goûter mouillé

2023

Goûter mouillé, performance participative, ruisseau de la Donzelle, retro-projecteur, microscope, serviette micro-fibre, encre de mûres, gâteau et sirops de menthe aquatique, Lisle

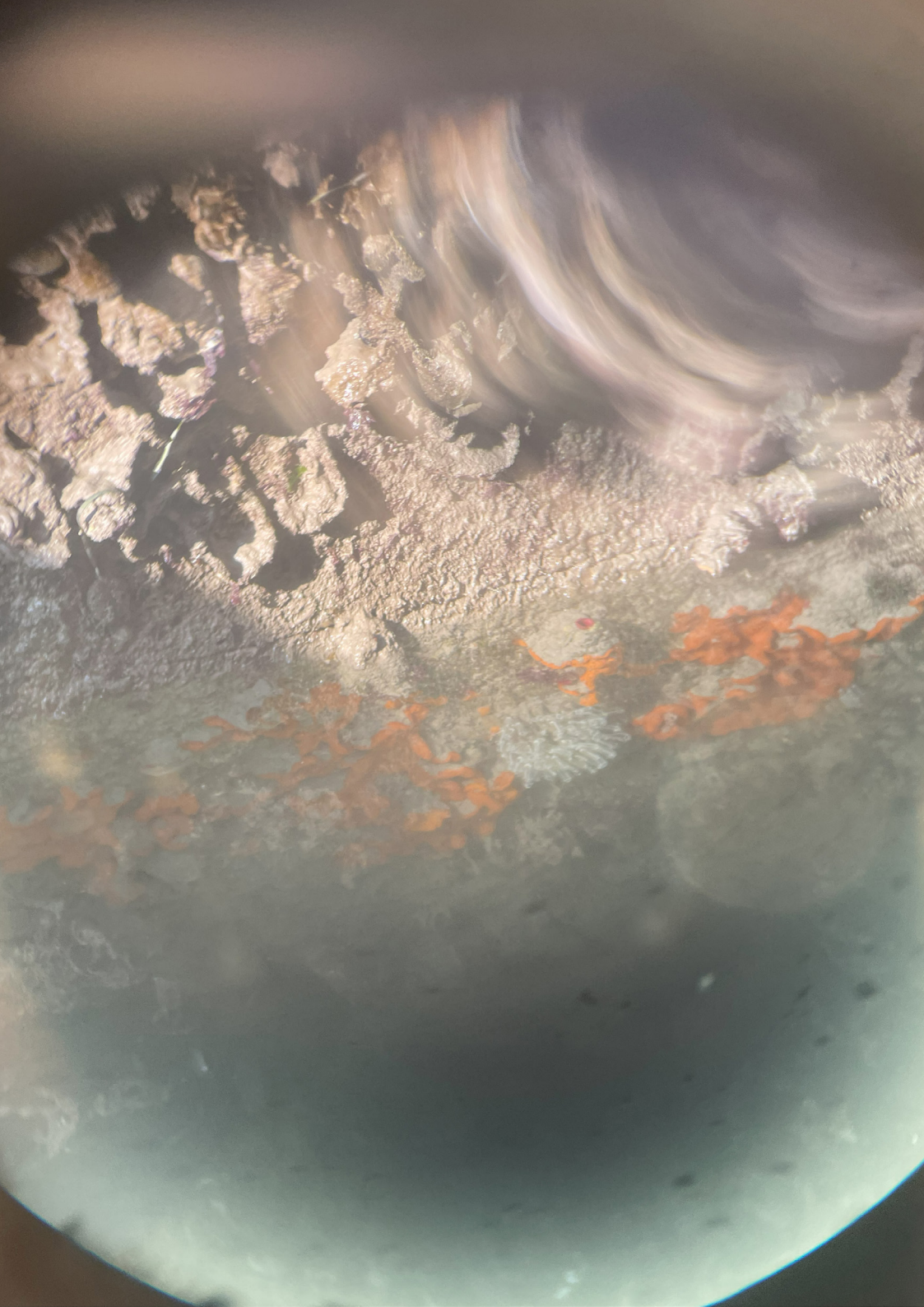
Ce moment commun invite les habitant.es de Lisle à créer une cartographie imaginaire de la Donzelle, petit cours d'eau sillonnant le village en s'appuyant sur l'observation micro et macroscopique d'éléments récoltés dans l'eau. Une fois les méandres retranscrits sur une carte en serviette micro-fibre installée dans le lavoir, roches, algues et escargots observés sont remis à l'eau avant de goûter les pieds dans la Donzelle, dorénavant pourvue de sa carte sensible.



Détail de *Usus*, 2022, ancien musée de l'imprimerie, Agros, Chypre, crédit © Skevi LAOU

Usus fait partie de trois installations manipulables autour de l'appropriation de l'eau par le secteur privé et de son impact sur les foyers Chypriotes, activées lors des séances de discussion.





◀ Vue à la jumelle télescopique lors du moment performé *Momento*, 2024, chemin d'Entre Biennales, Lagune de Venise

Momento

2024

Moment commun exploratoire à Venise, époussette de pêche, loupes, jumelles, ail des ours, algues, invités et crustacés en collaboration avec les collectifs d'artistes Chypriotes Endrosia et Lower Levant Compagny, le collectif de travailleuses de l'art Biennialocenne, soutenu par la revue Le Grand Tour (Technikart)

Est-il possible de dilater le trajet entre les Giardinis et l'Arsenal pour l'ouvrir aux enjeux écologiques, politiques et sociaux en prise avec la Biennale ? A travers ce parcours interstitiel, lectures, expériences sensorielles et rencontres de collectifs activistes ont recentré l'attention sur la Lagune.

Autres projets



Détail de *Planches*, 2026 ►

Planches

2026

Transfert papier, contreplaqué et matériaux divers, Moon, Bordeaux

Comme la pie, elle glane, rassemble et converse des éléments trouvés sur son chemin et qu'elle ramène chez elle ou dans son atelier.

Tous ces fragments teintés d'une mystérieuse charge émotionnelle se métamorphosent en œuvres pensées comme des dispositifs de recherche. À la croisée entre la planche botanique et le coffre aux trésors qu'on viendrait de découvrir, ils révèlent des objets surprenants aux symboliques intimes.

Pauline De Melo, curatrice de l'exposition *Magpie energy*







◀ Ame, 2026

Ame

2026

Bois, mousses, image et protection de néon, Moon, Bordeaux

Les chevaliers, 2025, pieds de parasol, cannes à pêche, coton teint et corde, Espace Saint-Rémi, Bordeaux



Les chevaliers

2025

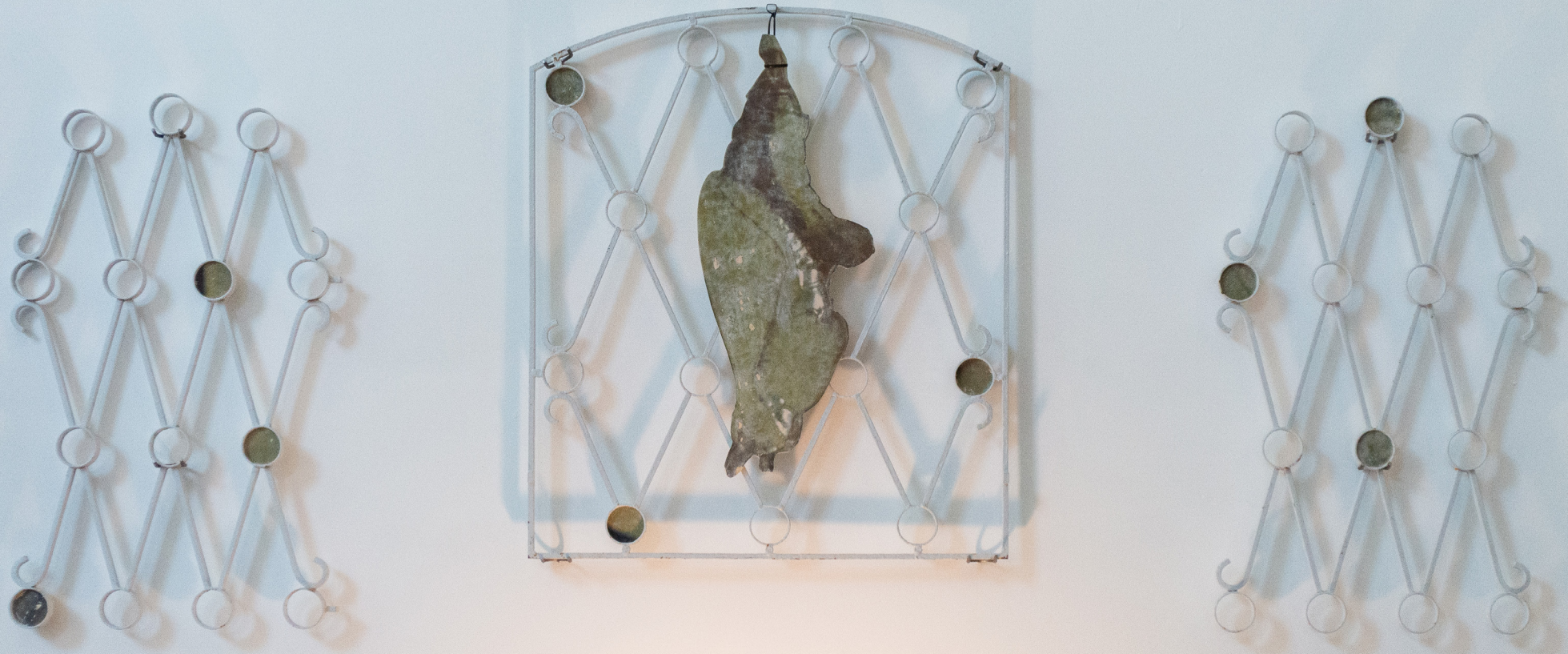
Pieds de parasol, cannes à pêche, coton teint et corde, dimensions variables

Cette installation questionne la charge symbolique de la représentation des papillons dans les livres entomologiques et scientifiques. Ailes anormalement écartées, piquées avec des épingles sur un fond azur artificiel de ciel sans nuages : c'est de cette manière qu'on découvre le papillon Machaon dans l'ouvrage *Encyclopédie des papillons, 210 illustrations en couleurs, 1977*.

On peut y lire « nous ne le connaissons que grâce à des images souvent accompagnées d'une légende aujourd'hui périmée : « commun partout ». » Dans le prolongement de cette réflexion qui déjà interrogeait sa disparition, le machaon, n'existant presque plus qu'à travers son image, vient ici figurer sa propre histoire à travers l'absence.



Nymphe, 2025, transfert papier sur bois, grilles anti-intrusion, corde en sky,
Espace Saint-Rémi, Bordeaux



◀ Détail de *Nymphe*, 2025



Nymphe

2025

transfert papier sur bois, grilles anti-intrusion, corde en sky, Espace Saint-Rémi, Bordeaux

Nymphe retrace, avec *Les parois* et *Chevaliers* le cycle d'évolution des papillons à travers le transfert d'images tirées de *l'Encyclopédie des papillons, 210 illustrations en couleurs, 1977*. Œufs à la texture duveteuse, chrysalide à la trame surpigmentée trouvent refuge sur un volet, une extrémité de fenêtre où ils tentent de réincarner la vie qu'on aurait pu y trouver avant l'effondrement de la population d'insectes.



Détail de *Les parois*, 2025 ►

Les parois

2025
transfert papier d'œufs de papillons, porte de jardin abandonnée, Espace Saint-
Rémi, Bordeaux





◀ *Un visage rose 3*, 2024, Espace Poelp, Bruxelles
crédit © Sara HAMEDI



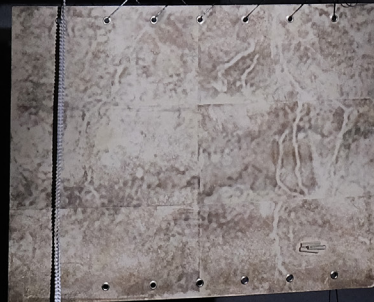
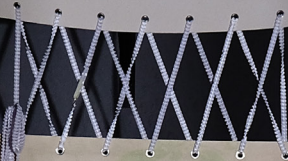
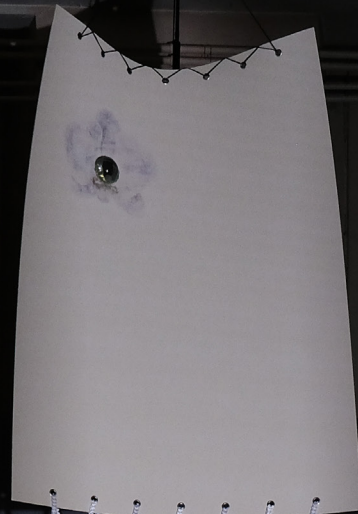
Un visage rose

2024

Un visage rose 1,2 et 3, transfert sur bois, 14,8 x 21 cm chacune,
Espace Poelp, Bruxelles

*Eva Georgy dispose des tablettes d'observation, évoquant une histoire du paysage du point de vue scientifique. Ces tablettes, inspirées des panneaux explicatifs que l'on trouve dans les parcs et jardins avec leurs propres codes de représentation, résultent de plusieurs jours de recherche dans le jardin de Poelp. Ici, c'est la structure même de ce langage scientifique, désossé de (sous)texte, avec lequel *Un visage rose* explore les cycles des vivants se trouvant dans le jardin à travers l'examen de la framboise, des pucerons et du pigeon nichant au-dessus de la porte d'entrée. Ces éléments, placés en relation, reflètent les interactions naturelles du lieu et son histoire – de la fabrique de ballons, au squat, jusqu'au lieu artistique qu'il est aujourd'hui.*

Thibaud Leplat, curateur de l'exposition
The Latent Image of a Landscape





◀ Détail d'un des rouleaux d'incantations de *Grâce*, 2024, Hôtel Ragueneau,

Grâce

2024

Assemblage suspendu de carton, verre, incantations, transfert d'encre et de chlorophylle, satin, sky et rivets métalliques vendus par paquet de 16 non remboursables, dimensions variables

Comme surgissant d'un paysage onirique, entre chapelle et night life, *Grâce* habite ce qui était autrefois la salle au trésor des anciennes archives municipales de Bordeaux. Orchidée, datura et passiflore, non plus objets mais sujets de cette incantation suspendue, nous invitent à reconsidérer l'aspect politique de nos mémoires. La puissance subversive queer de ces entités naturelles qui rayonnent dans ce lieu de légitimation historique que sont les archives, replacent le vivant et la multiplicité de ses formes au cœur du récit collectif.





◀ Un des trois *Pettibags* porté par Lola, 2024, Pavillon Belge, 60^{ème} Biennale d'Art Contemporain, Venise, crédit © Lola PERTSOWSKY

Pettibags

2024

trois sacs de médiation en coton teint et empiècements dentelle, strass et jute de sac de pommes de terre, 110x30 cm chacun, Pavillon Belge, 60° Biennale d'Art Contemporain, Venise

Invitée par le collectif Petticoat Government à concevoir des sacs pour les médiatrices, trois exemplaires différents ont été réalisés. Ils reprennent les jeux d'échelle et les symboles de géant.es folkloriques de procession disposés sur une plateforme en hauteur.





◀ *A vérifier*, moment de la performance où Charles, performeur, transmet les consignes de visite, 2023, crédit © EBABX

A vérifier

2023

performance, 20 min, avec les performeuses Craie FERRE, Charles DAUPHINOT et Eva GEORGY, participant.es, corde, enceintes portatives et éventails papier, Jardin botanique Bastide Bordeaux

A vérifier interroge les codes de représentation et d'usage du Jardin Botanique de Bordeaux et sa muséographie du vivant face aux injonctions à créer un lien entre soi et le *naturel*. Le public, après avoir reçu des consignes de visite empruntant les codes des hôtesses de l'air, se fait guider à l'aide d'explications scientifiques entre les différents îlots. Puis, sorti en périphérie du jardin botanique, tente créer une connexion avec le vivant par les sens, via une méditation guidée au pas de course.

Citoyenne du ciel, 2023, Galerie EBABX ►

Citoyenne du ciel

2023

installation vidéo participative avec projection, contreplaqué et carrelage, velcro et pistes sensibles composées de bandes amovibles, 1m90x 0,70 m

Sur une grande plaque carrelée, des vidéos de plantes s'enchaînent et se déploient par leurs reflets dans l'espace. Selon le ressenti produit, le public est invité à toucher et choisir une des *pistes sensibles*, planchettes de différentes textures et à l'accrocher en dessous de la surface de projection. Cette *piste sensible* agit comme un sous-titre, composé de matière au lieu de mots. Les temporalités entre les sensations produites par l'image et sa fugacité viennent alors interroger notre capacité de connexion avec le vivant face aux temporalités contemporaines.







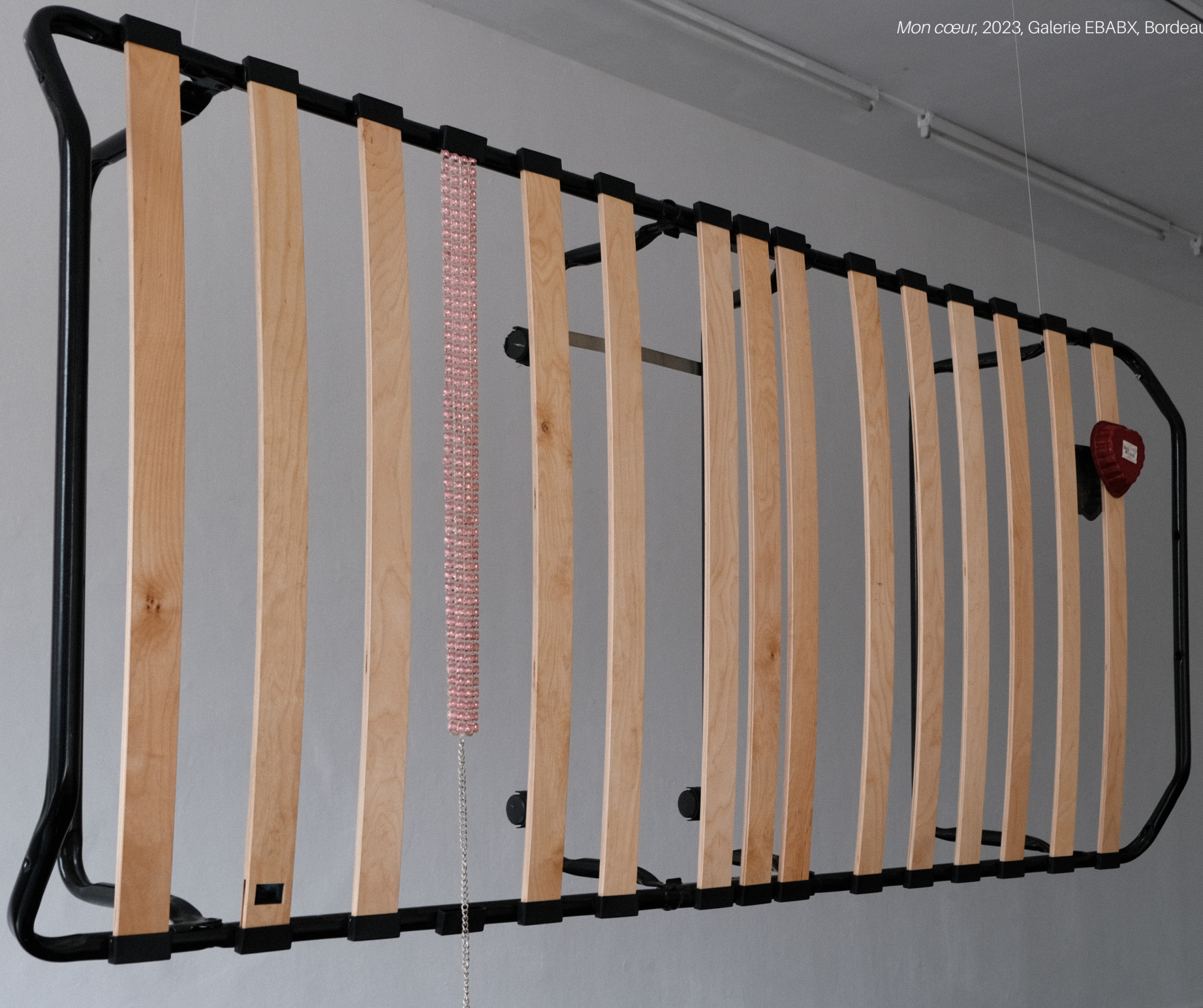
◀ Détail de *Mon amour*, 2023, Galerie EBABX, Bordeaux

Mon amour

2023

Sommier pliant une personne avec pampilles de lustre en cristal, nids de guêpes, verrou et nœud en satin rose, 0,90 x 1,90 m

Mon amour et *Mon cœur*, installations suspendues et frémissantes, abordent la place de l'intime et du rêve comme moyen d'échange avec le vivant.



Détail de *Mon cœur*, 2023, Galerie EBABX, Bordeaux ▶

Mon cœur

2023

Sommier pliant une personne avec diapositives juxtaposées de berger allemand rétroéclairées, ceinture à strass, moule à gâteau en forme de cœur et ongles humains, 0,90 x 1,90 m



Cartes postales ; Odile, 2021, 3,50 x 2 m, teinture végétale, corde et arbres, sentier d'art de Savoillans

Une des quatre teintures in-situ liant le paysage de la Vallée du Toulourenc et les pratiques culinaires des femmes qui l'habitent.

<https://vimeo.com/627612206>



Projets d'échange, médiation



◀ *Itinéraires*, observation de plantes à la loupe, 2024, Avignon

Itinéraires

2024

Projet conçu dans le cadre de l'Été Culturel à Collection Lambert en Avignon, à destination d'un public 8-13 ans.

A travers le frottage, le son, l'observation de très loin et de très près, des lieux connus des enfants qui pourtant semblaient familiers se sont révélés remplis d'histoires fantastiques, couchées sur un grande fresque papier.

Danse petite goutte de pluie, 2023, ►
exploration des textures présentes sur l'étoile de mer,
crédit © CAPC, Bordeaux

Danse petite goutte de pluie

2023

Projet EAC avec trois sculptures manipulables, dimensions variables, CAPC,
Bordeaux

Ce parcours avec sculptures manipulables, odorantes et interactives, liées à
des moments contés fait découvrir à la petite enfance le trajet d'une goutte
d'eau, du nuage jusqu'au fond des océans dans l'exposition de Kapwani
Kiwanga *Retenue*.





◀ *Paysages intérieurs*, 2024, collège Aliénor d'Aquitaine, Bordeaux

Paysages intérieurs

2024

Projet des 4^e et 3^e CHAP du collège Aliénor d'Aquitaine

En partant de la cartographie sensible, les élèves ont réalisé un buste taille réelle qui évoque leurs histoires en lien avec des paysages familiers. Une petite alcôve, tantôt grotte perchée chez certain.es ou faille géante chez les autres, leur ont permis de doter cet autoportrait d'une partie cachée qui abrite leurs secrets comme des trésors enfouis.

Formation

2024	Circuit Court, dispositif d'accompagnement d'artistes - Bordeaux (33)
2023	DNSEP art Ecole Supérieure des Beaux Arts de Bordeaux (33)
2023	Formation de médiation adaptée aux publics en situation de handicap - Bordeaux (33)
2021	DNSEP et DNA en conservation-restauration d'Art Contemporain, ESAA (84)

Expériences

2025	Intervenante pour le workshop Queering Ecologies de Madeleine Aktypi - EBABX - Bdx (33) Artiste intervenante pour le projet EAC annuel de Parrainage -CAPC Bdx (33)
2024	Conception de sacs de médiation performatifs pour le Petticoat Government - Pavillon Belge - Biennale de Venise Assistante de production du Petticoat Government - Pavillon Belge, Biennale de Venise
2023	Artiste intervenante pour les classes de 3ème et 4ème - Collège Aliénor d'Aquitaine - Bdx (33)
2023	Artiste invitée à la conception d'ateliers - CAPC - Bdx (33) Lauréate du programme Circuit Court EBABX - Bdx (33) Médiatrice au CAPC - Bdx (33)
2022	Primo lauréate du programme international MIRAMAR
2021	Performeuse pour Feyfey Worldwide - CAPC - Bdx (33)
2019	Assistante de l'artiste Jeanne Suspulgas - Paris (75)

Eva Georgy

Membre du collectif micro micro
Occupante de l'Annexe B

n°siret 91399240000022

evageorgy.pro@gmail.com
evageorgy.fr

Capricorne

Permi B et voiture

Expositions

2026	<i>Magpie energy</i> , exposition personnelle, Moon, Bdx (33)
2025	<i>Echancrure</i> , exposition du collectif micro micro, Espace Saint-Rémi, Bdx (33)
2024	<i>Primavera Primavera</i> , exposition collective, FRAC Méca Nouvelle-Aquitaine, Bdx (33) <i>Flux multi-réseaux</i> , exposition des lauréat·s Circuit Court, Hôtel Ragueneau Bdx (33) <i>The Latent Image of a Landscape</i> , Espace Poelp, Brxlls, Belgique
2023	<i>La Vendimia</i> , exposition des diplômé.es, Bdx (33)
2023	Projection de <i>Watertales</i> dans le cadre de la résidence <i>Après l'Orage</i> , Lisle (24) <i>NightMess</i> , Fabrique Pola, Bdx (33) Projection de <i>Watertales</i> , cinéma Utopia - Bdx (33) <i>A vérifier</i> , Jardin botanique de Bordeaux (33)
2022	<i>Format R</i> , exposition collective - Couvent des Jacobins St Emilion (33) <i>Accrochage Lymphé</i> , Bdx (33)
2021	<i>Possibilité d'échouer</i> , Les laboratoires d'Aubervilliers (75) <i>Cartes postales</i> , Parc naturel régional du Mont Ventoux (84)

Résidences

2024	Résidence de recherche et médiation Eté culturel - Collection Lambert, Avignon (84)
2023	Résidence de recherche <i>Après l'Orage</i> - Lisle (24)
2022	Résidence internationale de recherche pour le Xarkis Festival - Chypre Résidence de recherche avec la plateforme curatoriale Dos Mares - Marseille (84)
2021	Résidence de production Grandeur Nature, art et écologique - Savoillans (84) Résidence de production - Cours et Jardins des Arts, Vers Pont du Gard (84)

Publications

2025	Sanstitre404 Revue 02
2024	Revue 02
2021	Junk Page Le progrès

Eva Georgy

evageorgy.fr